

การเปรียบเทียบผลการติดตามตรวจสอบคุณภาพสิ่งแวดล้อม

การติดตามตรวจสอบคุณภาพสิ่งแวดล้อม โครงการระบบขนส่งมวลชนขนาดรองสายสีทอง (สถานีรถไฟฟ้ากรุงธนบุรี-สำนักงานเขตคลองสาน-ประชาธิป) ระยะที่ 1 ของสำนักการจราจรและขนส่ง กรุงเทพมหานคร ประกอบด้วยหัวข้อคุณภาพอากาศในบรรยากาศ ระดับเสียง และความสั่นสะเทือน การเปรียบเทียบผลการตรวจวัด ระหว่างปี 2564-2566 สามารถสรุปได้ดังนี้

4.1 การเปรียบเทียบผลการตรวจวัดคุณภาพอากาศในบรรยากาศ

การตรวจวัดคุณภาพอากาศในบรรยากาศ โดยรอบพื้นที่โครงการ จำนวน 4 สถานี ได้แก่ ชุมชนซอย ราษฎร์ร่วมเจริญ (Villa Sathorn Condominium), วัดสุวรรณ (โรงเรียนวัดสุวรรณ), โรงพยาบาลตากสิน (สำนักงานเขตคลองสาน) และโรงพยาบาลสมเด็จพระเจ้าพระยา (สถาบันจิตเวชศาสตร์สมเด็จพระเจ้าพระยา) ได้แก่ TSP, PM-10, CO, NO₂ และ SO₂ ผลการตรวจวัดระหว่างปี 2564-2566 พบว่า ปริมาณ TSP, PM-10 และ CO มีค่าอยู่ในเกณฑ์มาตรฐานตามประกาศคณะกรรมการสิ่งแวดล้อมแห่งชาติ ฉบับที่ 10 (พ.ศ. 2538) และฉบับที่ 24 (พ.ศ. 2547) เรื่องกำหนดมาตรฐานคุณภาพอากาศในบรรยากาศโดยทั่วไป และปริมาณ NO₂ มีค่าอยู่ในเกณฑ์มาตรฐานตามประกาศคณะกรรมการสิ่งแวดล้อมแห่งชาติ ฉบับที่ 33 (พ.ศ. 2552) เรื่องกำหนดมาตรฐานค่าก๊าซไนโตรเจนไดออกไซด์ในบรรยากาศโดยทั่วไป และปริมาณ SO₂ มีค่าอยู่ในเกณฑ์มาตรฐานตามประกาศคณะกรรมการสิ่งแวดล้อมแห่งชาติ ฉบับที่ 12 (พ.ศ. 2538) และฉบับที่ 21 (พ.ศ. 2544) เรื่องกำหนดมาตรฐานค่าก๊าซซัลเฟอร์ไดออกไซด์ในบรรยากาศโดยทั่วไปในเวลา 1 ชั่วโมง และเมื่อเปรียบเทียบผลการตรวจวัด ในช่วงที่ผ่านมา (ปี 2564-2565) พบว่า ปริมาณมลสารมีแนวโน้มไม่คงที่ โดยมีการเปลี่ยนแปลงขึ้น-ลงเล็กน้อย ทั้งนี้เป็นไปตามสภาพแวดล้อมและช่วงฤดูกาลที่ทำการตรวจวัด รายละเอียดแสดงดังตารางที่ 4.1-1 และกราฟเปรียบเทียบแสดงดังรูปที่ 4.1-1

ตารางที่ 4.1-1 เปรียบเทียบผลการตรวจวัดคุณภาพอากาศในบรรยากาศ ระหว่างปี 2564-2566

อันดับ	ตำแหน่งตรวจวัด	วันที่ ตรวจวัด	ผลการตรวจวัด					
			TSP (mg/m ³)	PM-10 (mg/m ³)	NO ₂ (ppm)	SO ₂ ^(1 hr) (ppm)	SO ₂ ^(24 hr) (ppm)	CO (ppm)
1.	ชุมชนซอยราษฎร์ร่วมเจริญ (Villa Sathorn Condominium)	17-18/11/64	0.071	0.047	0.0021-0.0036	0.0020-0.0032	-	2.0-3.1
		18-19/11/64	0.068	0.036	0.0021-0.0034	0.0020-0.0030	-	1.8-3.0
		19-20/11/64	0.078	0.041	0.0022-0.0032	0.0021-0.0030	-	2.0-3.0
		20-21/11/64	0.040	0.027	0.0021-0.0034	0.0020-0.0032	-	1.8-3.0
		21-22/11/64	0.073	0.025	0.0024-0.0024	0.0022-0.0032	-	2.0-3.0
		03-04/04/65	0.078	0.037	0.0064-0.0116	0.0020-0.0023	-	2.44-3.75
		04-05/04/65	0.116	0.053	0.0098-0.0113	0.0021-0.0025	-	2.27-3.22
		05-06/04/65	0.161	0.077	0.0037-0.0143	0.0022-0.0025	-	1.97-3.53
		06-07/04/65	0.111	0.053	0.0080-0.0164	0.0020-0.0025	-	2.24-3.29
		07-08/04/65	0.056	0.017	0.0066-0.0199	0.0020-0.0039	-	1.91-2.80
มาตรฐาน ⁽¹⁾			0.33	0.12	0.17 ⁽²⁾	0.30 ⁽³⁾	0.12*	30 ⁽⁴⁾

มาตรฐาน : ⁽¹⁾ ประกาศคณะกรรมการสิ่งแวดล้อมแห่งชาติ ฉบับที่ 10 (พ.ศ. 2538) (ค.ศ. 1995) และฉบับที่ 24 (พ.ศ. 2547) (ค.ศ. 2004) เรื่องกำหนดมาตรฐานคุณภาพอากาศในบรรยากาศโดยทั่วไป
⁽²⁾ ประกาศคณะกรรมการสิ่งแวดล้อมแห่งชาติ ฉบับที่ 33 (พ.ศ. 2552) (ค.ศ. 2009) เรื่องกำหนดมาตรฐานค่าก๊าซไนโตรเจนไดออกไซด์ในบรรยากาศโดยทั่วไป
⁽³⁾ ประกาศคณะกรรมการสิ่งแวดล้อมแห่งชาติ ฉบับที่ 12 (พ.ศ. 2538) (ค.ศ. 1995) และฉบับที่ 21 (พ.ศ. 2544) (ค.ศ. 2001) เรื่องกำหนดมาตรฐานค่าก๊าซซัลเฟอร์ไดออกไซด์ในบรรยากาศโดยทั่วไป ในเวลา 1 ชั่วโมง
⁽⁴⁾ ประกาศคณะกรรมการสิ่งแวดล้อมแห่งชาติ ฉบับที่ 10 (พ.ศ. 2538) (ค.ศ. 1995) เรื่องกำหนดมาตรฐานคุณภาพอากาศในบรรยากาศโดยทั่วไป
 หมายเหตุ : * อ้างอิงวิธีการตรวจวัดตามประกาศกรมควบคุมมลพิษ เรื่องเครื่องวัดหาค่าเฉลี่ยของก๊าซหรือฝุ่นละอองในบรรยากาศโดยทั่วไประบบอื่นหรือวิธีอื่นที่กรมควบคุมมลพิษเห็นชอบ (พ.ศ. 2562) (ค.ศ. 2019)
 ช่วงดำเนินการ (ปี 2565) ดำเนินการตรวจวัดโดย บริษัท ยูไนเต็ด แอนนาลิสต์ แอนด์ เอ็นจิเนียริง คอนซัลแตนท์ จำกัด

ตารางที่ 4.1-1 (ต่อ) เปรียบเทียบผลการตรวจวัดคุณภาพอากาศในบรรยากาศ ระหว่างปี 2564-2566

อันดับ	ตำแหน่งตรวจวัด	วันที่ตรวจวัด	ผลการตรวจวัด					
			TSP (mg/m ³)	PM-10 (mg/m ³)	NO ₂ (ppm)	SO ₂ ^(1 hr) (ppm)	SO ₂ ^(24 hr) (ppm)	CO (ppm)
1.	ชุมชนซอยราษฎร์ร่วมเจริญ (Villa Sathorn Condominium) (ต่อ)	24-25/09/65	0.056	0.034	0.0064-0.0135	0.0019-0.0033	-	0.86-4.62
		25-26/09/65	0.058	0.034	0.0030-0.0137	0.0015-0.0038	-	1.67-4.89
		26-27/09/65	0.053	0.041	0.0058-0.0085	0.0010-0.0040	-	2.18-4.72
		27-28/09/65	0.033	0.023	0.0075-0.0183	0.0009-0.0028	-	1.87-4.24
		28-29/09/65	0.029	0.013	0.0025-0.0171	0.0012-0.0022	-	1.67-4.41
		31/03-01/04/66	0.039	0.021	0.0044-0.0090	0.0050-0.0104	0.0082	2.7-6.4
		01-02/04/66	0.039	0.019	0.0027-0.0063	0.0044-0.0102	0.0077	2.7-5.5
		02-03/04/66	0.050	0.016	0.0017-0.0092	0.0030-0.0107	0.0084	3.6-5.8
		03-04/04/66	0.079	0.037	0.0014-0.0087	0.0073-0.0102	0.0085	3.3-6.6
		04-05/04/66	0.053	0.043	0.0028-0.0104	0.0068-0.0108	0.0090	2.1-3.5
	มาตรฐาน ⁽¹⁾		0.33	0.12	0.17 ⁽²⁾	0.30 ⁽³⁾	0.12*	30 ⁽⁴⁾

มาตรฐาน : ⁽¹⁾ ประกาศคณะกรรมการสิ่งแวดล้อมแห่งชาติ ฉบับที่ 10 (พ.ศ. 2538) (ค.ศ. 1995) และฉบับที่ 24 (พ.ศ. 2547) (ค.ศ. 2004) เรื่องกำหนดมาตรฐานคุณภาพอากาศในบรรยากาศโดยทั่วไป
⁽²⁾ ประกาศคณะกรรมการสิ่งแวดล้อมแห่งชาติ ฉบับที่ 33 (พ.ศ. 2552) (ค.ศ. 2009) เรื่องกำหนดมาตรฐานค่าก๊าซไนโตรเจนไดออกไซด์ในบรรยากาศโดยทั่วไป
⁽³⁾ ประกาศคณะกรรมการสิ่งแวดล้อมแห่งชาติ ฉบับที่ 12 (พ.ศ. 2538) (ค.ศ. 1995) และฉบับที่ 21 (พ.ศ. 2544) (ค.ศ. 2001) เรื่องกำหนดมาตรฐานค่าก๊าซซัลเฟอร์ไดออกไซด์ในบรรยากาศโดยทั่วไป ในเวลา 1 ชั่วโมง
⁽⁴⁾ ประกาศคณะกรรมการสิ่งแวดล้อมแห่งชาติ ฉบับที่ 10 (พ.ศ. 2538) (ค.ศ. 1995) เรื่องกำหนดมาตรฐานคุณภาพอากาศในบรรยากาศโดยทั่วไป
หมายเหตุ : * อ้างอิงวิธีการตรวจวัดตามประกาศกรมควบคุมมลพิษ เรื่องเครื่องวัดหาค่าเฉลี่ยของก๊าซหรือฝุ่นละอองในบรรยากาศโดยทั่วไประบบอื่นหรือวิธีอื่นที่กรมควบคุมมลพิษเห็นชอบ (พ.ศ. 2562) (ค.ศ. 2019)
ช่วงดำเนินการ (ปี 2565) ดำเนินการตรวจวัดโดย บริษัท ยูไนเต็ด แอนนาลิสต์ แอนด์ เอ็นจิเนียริง คอนซัลแตนท์ จำกัด

ตารางที่ 4.1-1 (ต่อ) เปรียบเทียบผลการตรวจวัดคุณภาพอากาศในบรรยากาศ ระหว่างปี 2564-2566

อันดับ	ตำแหน่งตรวจวัด	วันที่ ตรวจวัด	ผลการตรวจวัด					
			TSP (mg/m ³)	PM-10 (mg/m ³)	NO ₂ (ppm)	SO ₂ ^(1 hr) (ppm)	SO ₂ ^(24 hr) (ppm)	CO (ppm)
2.	วัดสุวรรณ (โรงเรียนวัดสุวรรณ)	17-18/11/64	0.137	0.023	0.0021-0.0036	0.0020-0.0031	-	2.0-3.0
		18-19/11/64	0.046	0.017	0.0021-0.0037	0.0021-0.0036	-	2.1-3.1
		19-20/11/64	0.087	0.024	0.0021-0.0036	0.0021-0.0034	-	2.1-3.2
		20-21/11/64	0.048	0.015	0.0021-0.0036	0.0020-0.0033	-	1.9-3.1
		21-22/11/64	0.084	0.024	0.0022-0.0036	0.0020-0.0031	-	1.8-3.2
		03-04/04/65	0.043	0.023	0.0058-0.0140	0.0008-0.0037	-	2.28-2.53
		04-05/04/65	0.060	0.033	0.0070-0.0107	0.0018-0.0040	-	2.19-2.36
		05-06/04/65	0.103	0.067	0.0059-0.0118	0.0013-0.0030	-	2.03-2.34
		06-07/04/65	0.080	0.049	0.0026-0.0092	0.0022-0.0032	-	2.01-2.35
		07-08/04/65	0.031	0.015	0.0067-0.0147	0.0012-0.0033	-	2.14-2.33
มาตรฐาน ⁽¹⁾			0.33	0.12	0.17 ⁽²⁾	0.30 ⁽³⁾	0.12*	30 ⁽⁴⁾

มาตรฐาน : ⁽¹⁾ ประกาศคณะกรรมการสิ่งแวดล้อมแห่งชาติ ฉบับที่ 10 (พ.ศ. 2538) (ค.ศ. 1995) และฉบับที่ 24 (พ.ศ. 2547) (ค.ศ. 2004) เรื่องกำหนดมาตรฐานคุณภาพอากาศในบรรยากาศโดยทั่วไป
⁽²⁾ ประกาศคณะกรรมการสิ่งแวดล้อมแห่งชาติ ฉบับที่ 33 (พ.ศ. 2552) (ค.ศ. 2009) เรื่องกำหนดมาตรฐานค่าก๊าซไนโตรเจนไดออกไซด์ในบรรยากาศโดยทั่วไป
⁽³⁾ ประกาศคณะกรรมการสิ่งแวดล้อมแห่งชาติ ฉบับที่ 12 (พ.ศ. 2538) (ค.ศ. 1995) และฉบับที่ 21 (พ.ศ. 2544) (ค.ศ. 2001) เรื่องกำหนดมาตรฐานค่าก๊าซซัลเฟอร์ไดออกไซด์ในบรรยากาศโดยทั่วไป ในเวลา 1 ชั่วโมง
⁽⁴⁾ ประกาศคณะกรรมการสิ่งแวดล้อมแห่งชาติ ฉบับที่ 10 (พ.ศ. 2538) (ค.ศ. 1995) เรื่องกำหนดมาตรฐานคุณภาพอากาศในบรรยากาศโดยทั่วไป
 หมายเหตุ : * อ้างอิงวิธีการตรวจวัดตามประกาศกรมควบคุมมลพิษ เรื่องเครื่องวัดหาค่าเฉลี่ยของก๊าซหรือฝุ่นละอองในบรรยากาศโดยทั่วไประบบอื่นหรือวิธีอื่นที่กรมควบคุมมลพิษเห็นชอบ (พ.ศ. 2562) (ค.ศ. 2019)
 ช่วงดำเนินการ (ปี 2565) ดำเนินการตรวจวัดโดย บริษัท ยูไนเต็ด แอนนาลิสต์ แอนด์ เอ็นจิเนียริง คอนซัลแตนท์ จำกัด

ตารางที่ 4.1-1 (ต่อ) เปรียบเทียบผลการตรวจวัดคุณภาพอากาศในบรรยากาศ ระหว่างปี 2564-2566

อันดับ	ตำแหน่งตรวจวัด	วันที่ตรวจวัด	ผลการตรวจวัด					
			TSP (mg/m ³)	PM-10 (mg/m ³)	NO ₂ (ppm)	SO ₂ ^(1 hr) (ppm)	SO ₂ ^(24 hr) (ppm)	CO (ppm)
2.	วัดสุวรรณ (โรงเรียนวัดสุวรรณ) (ต่อ)	24-25/09/65	0.092	0.024	0.0029-0.0126	0.0017-0.0036	-	0.54-4.67
		25-26/09/65	0.037	0.022	0.0032-0.0135	0.0016-0.0039	-	0.87-2.12
		26-27/09/65	0.049	0.030	0.0032-0.0142	0.0010-0.0032	-	1.74-3.01
		27-28/09/65	0.047	0.033	0.0038-0.0149	0.0011-0.0036	-	1.28-3.67
		28-29/09/65	0.039	0.021	0.0058-0.0182	0.0011-0.0034	-	0.95-2.58
		31/03-01/04/66	0.044	0.017	0.0015-0.0070	0.0034-0.0082	0.0049	3.4-6.0
		01-02/04/66	0.039	0.019	0.0018-0.0091	0.0025-0.0056	0.0034	6.0-7.2
		02-03/04/66	0.047	0.023	0.0023-0.0090	0.0034-0.0079	0.0043	6.2-7.0
		03-04/04/66	0.079	0.025	0.0018-0.0091	0.0031-0.0073	0.0051	5.8-6.9
		04-05/04/66	0.073	0.047	0.0014-0.0076	0.0025-0.0073	0.0045	5.5-6.8
		มาตรฐาน ⁽¹⁾	0.33	0.12	0.17 ⁽²⁾	0.30 ⁽³⁾	0.12*	30 ⁽⁴⁾

มาตรฐาน : ⁽¹⁾ ประกาศคณะกรรมการสิ่งแวดล้อมแห่งชาติ ฉบับที่ 10 (พ.ศ. 2538) (ค.ศ. 1995) และฉบับที่ 24 (พ.ศ. 2547) (ค.ศ. 2004) เรื่องกำหนดมาตรฐานคุณภาพอากาศในบรรยากาศโดยทั่วไป
⁽²⁾ ประกาศคณะกรรมการสิ่งแวดล้อมแห่งชาติ ฉบับที่ 33 (พ.ศ. 2552) (ค.ศ. 2009) เรื่องกำหนดมาตรฐานค่าก๊าซไนโตรเจนไดออกไซด์ในบรรยากาศโดยทั่วไป
⁽³⁾ ประกาศคณะกรรมการสิ่งแวดล้อมแห่งชาติ ฉบับที่ 12 (พ.ศ. 2538) (ค.ศ. 1995) และฉบับที่ 21 (พ.ศ. 2544) (ค.ศ. 2001) เรื่องกำหนดมาตรฐานค่าก๊าซซัลเฟอร์ไดออกไซด์ในบรรยากาศโดยทั่วไป ในเวลา 1 ชั่วโมง
⁽⁴⁾ ประกาศคณะกรรมการสิ่งแวดล้อมแห่งชาติ ฉบับที่ 10 (พ.ศ. 2538) (ค.ศ. 1995) เรื่องกำหนดมาตรฐานคุณภาพอากาศในบรรยากาศโดยทั่วไป
 หมายเหตุ : * อ้างอิงวิธีการตรวจวัดตามประกาศกรมควบคุมมลพิษ เรื่องเครื่องวัดหาค่าเฉลี่ยของก๊าซหรือฝุ่นละอองในบรรยากาศโดยทั่วไประบบอื่นหรือวิธีอื่นที่กรมควบคุมมลพิษเห็นชอบ (พ.ศ. 2562) (ค.ศ. 2019)
 ช่วงดำเนินการ (ปี 2565) ดำเนินการตรวจวัดโดย บริษัท ยูไนเต็ด แอนนาลิสต์ แอนด์ เอ็นจิเนียริง คอนซัลแตนท์ จำกัด

ตารางที่ 4.1-1 (ต่อ) เปรียบเทียบผลการตรวจวัดคุณภาพอากาศในบรรยากาศ ระหว่างปี 2564-2566

อันดับ	ตำแหน่งตรวจวัด	วันที่ ตรวจวัด	ผลการตรวจวัด					
			TSP (mg/m ³)	PM-10 (mg/m ³)	NO ₂ (ppm)	SO ₂ ^(1 hr) (ppm)	SO ₂ ^(24 hr) (ppm)	CO (ppm)
3.	โรงพยาบาลตากสิน (สำนักงานเขตคลองสาน)	17-18/11/64	0.046	0.036	0.0021-0.0037	0.0020-0.0031	-	2.0-2.9
		18-19/11/64	0.049	0.007	0.0021-0.0034	0.0020-0.0032	-	2.0-3.0
		19-20/11/64	0.059	0.017	0.0022-0.0032	0.0022-0.0030	-	2.1-2.9
		20-21/11/64	0.041	0.020	0.0020-0.0033	0.0020-0.0030	-	2.0-2.9
		21-22/11/64	0.038	0.011	0.0021-0.0034	0.0021-0.0032	-	2.0-3.0
		03-04/04/65	0.044	0.023	0.0049-0.0204	0.0041-0.0049	-	1.06-4.04
		04-05/04/65	0.060	0.035	0.0036-0.0181	0.0042-0.0055	-	1.67-3.22
		05-06/04/65	0.033	0.014	0.0054-0.0214	0.0041-0.0093	-	1.71-3.31
		06-07/04/65	0.070	0.036	0.0052-0.0179	0.0040-0.0096	-	2.26-3.60
		07-08/04/65	0.102	0.067	0.0101-0.0220	0.0039-0.0050	-	1.47-3.33
มาตรฐาน ⁽¹⁾			0.33	0.12	0.17 ⁽²⁾	0.30 ⁽³⁾	0.12*	30 ⁽⁴⁾

มาตรฐาน : ⁽¹⁾ ประกาศคณะกรรมการสิ่งแวดล้อมแห่งชาติ ฉบับที่ 10 (พ.ศ. 2538) (ค.ศ. 1995) และฉบับที่ 24 (พ.ศ. 2547) (ค.ศ. 2004) เรื่องกำหนดมาตรฐานคุณภาพอากาศในบรรยากาศโดยทั่วไป
⁽²⁾ ประกาศคณะกรรมการสิ่งแวดล้อมแห่งชาติ ฉบับที่ 33 (พ.ศ. 2552) (ค.ศ. 2009) เรื่องกำหนดมาตรฐานค่าก๊าซไนโตรเจนไดออกไซด์ในบรรยากาศโดยทั่วไป
⁽³⁾ ประกาศคณะกรรมการสิ่งแวดล้อมแห่งชาติ ฉบับที่ 12 (พ.ศ. 2538) (ค.ศ. 1995) และฉบับที่ 21 (พ.ศ. 2544) (ค.ศ. 2001) เรื่องกำหนดมาตรฐานค่าก๊าซซัลเฟอร์ไดออกไซด์ในบรรยากาศโดยทั่วไป ในเวลา 1 ชั่วโมง
⁽⁴⁾ ประกาศคณะกรรมการสิ่งแวดล้อมแห่งชาติ ฉบับที่ 10 (พ.ศ. 2538) (ค.ศ. 1995) เรื่องกำหนดมาตรฐานคุณภาพอากาศในบรรยากาศโดยทั่วไป
 หมายเหตุ : * อ้างอิงวิธีการตรวจวัดตามประกาศกรมควบคุมมลพิษ เรื่องเครื่องวัดหาค่าเฉลี่ยของก๊าซหรือฝุ่นละอองในบรรยากาศโดยทั่วไประบบอื่นหรือวิธีอื่นที่กรมควบคุมมลพิษเห็นชอบ (พ.ศ. 2562) (ค.ศ. 2019)
 ช่วงดำเนินการ (ปี 2565) ดำเนินการตรวจวัดโดย บริษัท ยูโนเต็ด แอนนาลิสต์ แอนด์ เอ็นจิเนียริง คอนซัลแตนท์ จำกัด

ตารางที่ 4.1-1 (ต่อ) เปรียบเทียบผลการตรวจวัดคุณภาพอากาศในบรรยากาศ ระหว่างปี 2564-2566

อันดับ	ตำแหน่งตรวจวัด	วันที่ ตรวจวัด	ผลการตรวจวัด					
			TSP (mg/m ³)	PM-10 (mg/m ³)	NO ₂ (ppm)	SO ₂ ^(1 hr) (ppm)	SO ₂ ^(24 hr) (ppm)	CO (ppm)
3.	โรงพยาบาลตากสิน (สำนักงานเขตคลองสาน) (ต่อ)	24-25/09/65	0.100	0.054	0.0081-0.0142	0.0009-0.0045	-	1.67-4.14
		25-26/09/65	0.030	0.019	0.0052-0.0173	0.0012-0.0040	-	1.60-3.56
		26-27/09/65	0.036	0.019	0.0029-0.0169	0.0009-0.0035	-	1.30-3.27
		27-28/09/65	0.034	0.022	0.0048-0.0120	0.0011-0.0023	-	1.74-3.68
		28-29/09/65	0.026	0.014	0.0066-0.0150	0.0010-0.0027	-	1.58-3.37
		31/03-01/04/66	0.038	0.021	0.0003-0.0053	0.0047-0.0103	0.0065	1.2-6.5
		01-02/04/66	0.041	0.021	0.0001-0.0091	0.0030-0.0101	0.0048	0.2-9.6
		02-03/04/66	0.042	0.024	0.0001-0.0042	0.0048-0.0093	0.0064	2.4-10.1
		03-04/04/66	0.050	0.025	0.0001-0.0077	0.0042-0.0102	0.0078	1.7-5.2
		04-05/04/66	0.071	0.041	0.0002-0.0102	0.0029-0.0091	0.0060	1.9-5.5
มาตรฐาน ⁽¹⁾			0.33	0.12	0.17 ⁽²⁾	0.30 ⁽³⁾	0.12*	30 ⁽⁴⁾

มาตรฐาน : ⁽¹⁾ ประกาศคณะกรรมการสิ่งแวดล้อมแห่งชาติ ฉบับที่ 10 (พ.ศ. 2538) (ค.ศ. 1995) และฉบับที่ 24 (พ.ศ. 2547) (ค.ศ. 2004) เรื่องกำหนดมาตรฐานคุณภาพอากาศในบรรยากาศโดยทั่วไป
⁽²⁾ ประกาศคณะกรรมการสิ่งแวดล้อมแห่งชาติ ฉบับที่ 33 (พ.ศ. 2552) (ค.ศ. 2009) เรื่องกำหนดมาตรฐานค่าก๊าซไนโตรเจนไดออกไซด์ในบรรยากาศโดยทั่วไป
⁽³⁾ ประกาศคณะกรรมการสิ่งแวดล้อมแห่งชาติ ฉบับที่ 12 (พ.ศ. 2538) (ค.ศ. 1995) และฉบับที่ 21 (พ.ศ. 2544) (ค.ศ. 2001) เรื่องกำหนดมาตรฐานค่าก๊าซซัลเฟอร์ไดออกไซด์ในบรรยากาศโดยทั่วไป ในเวลา 1 ชั่วโมง
⁽⁴⁾ ประกาศคณะกรรมการสิ่งแวดล้อมแห่งชาติ ฉบับที่ 10 (พ.ศ. 2538) (ค.ศ. 1995) เรื่องกำหนดมาตรฐานคุณภาพอากาศในบรรยากาศโดยทั่วไป
 หมายเหตุ : * อ้างอิงวิธีการตรวจวัดตามประกาศกรมควบคุมมลพิษ เรื่องเครื่องวัดหาค่าเฉลี่ยของก๊าซหรือฝุ่นละอองในบรรยากาศโดยทั่วไประบบอื่นหรือวิธีอื่นที่กรมควบคุมมลพิษเห็นชอบ (พ.ศ. 2562) (ค.ศ. 2019)
 ช่วงดำเนินการ (ปี 2565) ดำเนินการตรวจวัดโดย บริษัท ยูไนเต็ด แอนนาลิสต์ แอนด์ เอ็นจิเนียริง คอนซัลแตนท์ จำกัด

ตารางที่ 4.1-1 (ต่อ) เปรียบเทียบผลการตรวจวัดคุณภาพอากาศในบรรยากาศ ระหว่างปี 2564-2566

อันดับ	ตำแหน่งตรวจวัด	วันที่ ตรวจวัด	ผลการตรวจวัด					
			TSP (mg/m ³)	PM-10 (mg/m ³)	NO ₂ (ppm)	SO ₂ ^(1 hr) (ppm)	SO ₂ ^(24 hr) (ppm)	CO (ppm)
4.	โรงพยาบาลสมเด็จพระเจ้าพระยา (สถาบันจิตเวชศาสตร์สมเด็จ เจ้าพระยา)	17-18/11/64	0.037	0.013	0.0021-0.0032	0.0020-0.0030	-	2.0-2.9
		18-19/11/64	0.038	0.015	0.0021-0.0032	0.0021-0.0030	-	2.0-2.9
		19-20/11/64	0.045	0.013	0.0020-0.0031	0.0020-0.0030	-	1.8-2.9
		20-21/11/64	0.032	0.023	0.0021-0.0033	0.0020-0.0031	-	1.8-3.0
		21-22/11/64	0.037	0.013	0.0018-0.0034	0.0018-0.0030	-	1.7-2.9
		03-04/04/65	0.038	0.021	0.0063-0.0175	0.0041-0.0042	-	3.02-5.72
		04-05/04/65	0.059	0.041	0.0052-0.0146	0.0041-0.0046	-	4.13-5.49
		05-06/04/65	0.094	0.074	0.0055-0.0142	0.0043-0.0046	-	1.31-5.07
		06-07/04/65	0.092	0.045	0.0025-0.0124	0.0043-0.0047	-	1.97-4.78
		07-08/04/65	0.029	0.014	0.0054-0.0183	0.0035-0.0073	-	0.94-5.58
มาตรฐาน ⁽¹⁾			0.33	0.12	0.17 ⁽¹⁾	0.30 ⁽²⁾	0.12*	30 ⁽³⁾

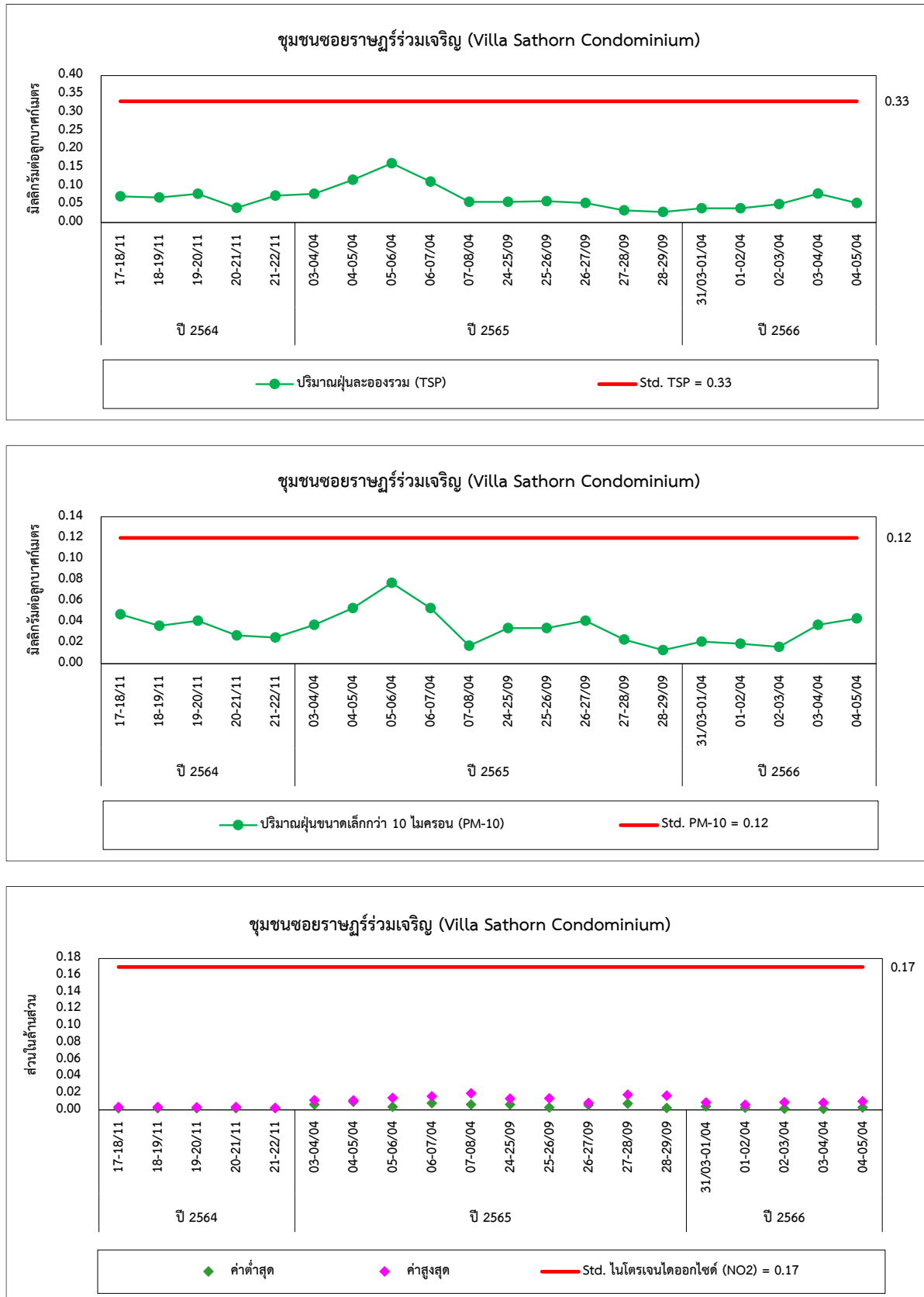
มาตรฐาน : ⁽¹⁾ ประกาศคณะกรรมการสิ่งแวดล้อมแห่งชาติ ฉบับที่ 10 (พ.ศ. 2538) (ค.ศ. 1995) และฉบับที่ 24 (พ.ศ. 2547) (ค.ศ. 2004) เรื่องกำหนดมาตรฐานคุณภาพอากาศในบรรยากาศโดยทั่วไป
⁽²⁾ ประกาศคณะกรรมการสิ่งแวดล้อมแห่งชาติ ฉบับที่ 33 (พ.ศ. 2552) (ค.ศ. 2009) เรื่องกำหนดมาตรฐานค่าก๊าซไนโตรเจนไดออกไซด์ในบรรยากาศโดยทั่วไป
⁽³⁾ ประกาศคณะกรรมการสิ่งแวดล้อมแห่งชาติ ฉบับที่ 12 (พ.ศ. 2538) (ค.ศ. 1995) และฉบับที่ 21 (พ.ศ. 2544) (ค.ศ. 2001) เรื่องกำหนดมาตรฐานค่าก๊าซซัลเฟอร์ไดออกไซด์ในบรรยากาศโดยทั่วไป ในเวลา 1 ชั่วโมง
 หมายเหตุ : * อ้างอิงวิธีการตรวจวัดตามประกาศกรมควบคุมมลพิษ เรื่องเครื่องวัดหาค่าเฉลี่ยของก๊าซหรือฝุ่นละอองในบรรยากาศโดยทั่วไประบบอื่นหรือวิธีอื่นที่กรมควบคุมมลพิษเห็นชอบ (พ.ศ. 2562) (ค.ศ. 2019)
 ช่วงดำเนินการ (ปี 2565) ดำเนินการตรวจวัดโดย บริษัท ยูไนเต็ด แอนนาลิสต์ แอนด์ เอ็นจิเนียริง คอนซัลแตนท์ จำกัด

ตารางที่ 4.1-1 (ต่อ) เปรียบเทียบผลการตรวจวัดคุณภาพอากาศในบรรยากาศ ระหว่างปี 2564-2566

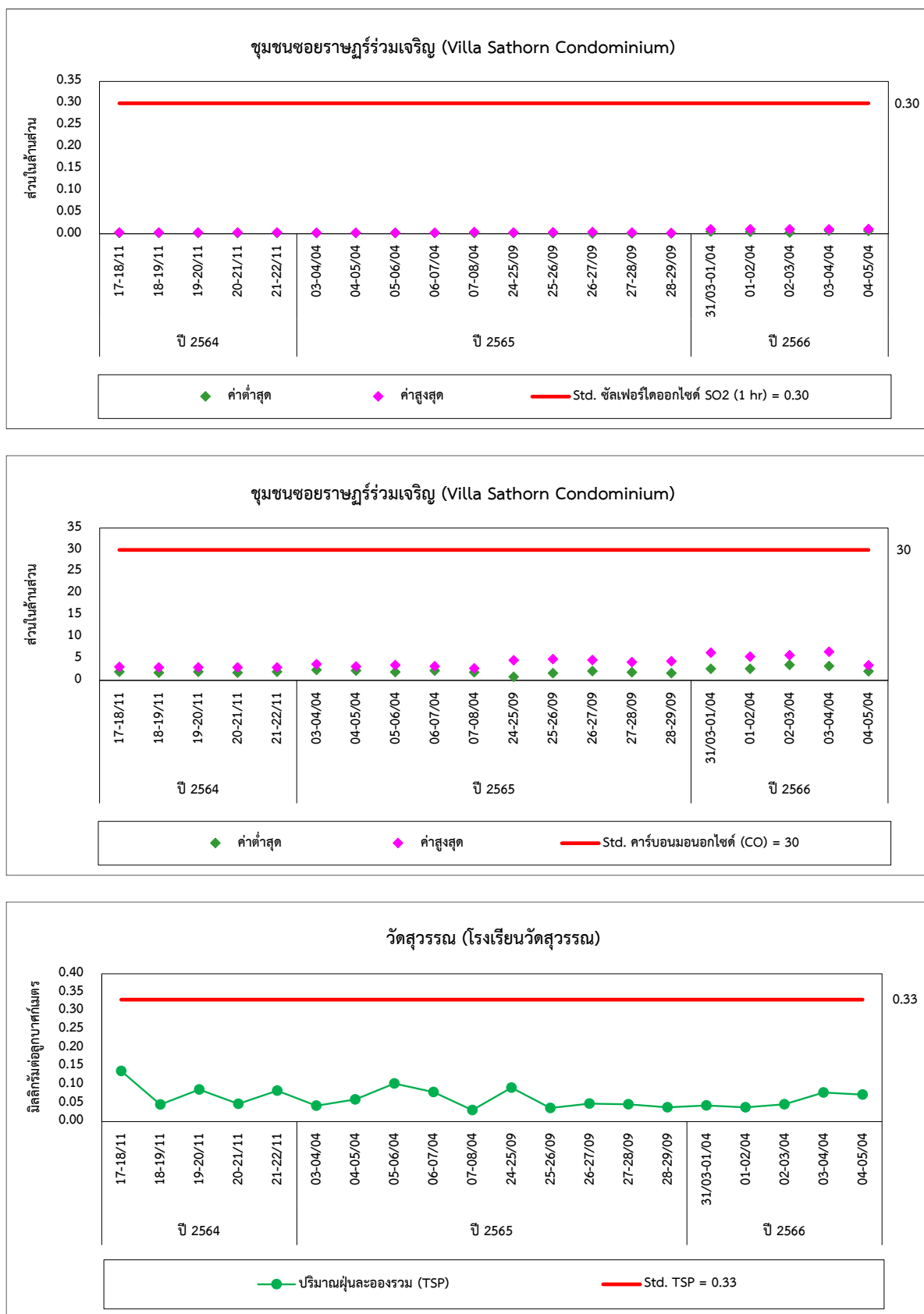
อันดับ	ตำแหน่งตรวจวัด	วันที่ตรวจวัด	ผลการตรวจวัด					
			TSP (mg/m ³)	PM-10 (mg/m ³)	NO ₂ (ppm)	SO ₂ ^(1 hr) (ppm)	SO ₂ ^(24 hr) (ppm)	CO (ppm)
4.	โรงพยาบาลสมเด็จพระเจ้าพระยา (สถาบันจิตเวชศาสตร์สมเด็จ เจ้าพระยา) (ต่อ)	24-25/09/65	0.053	0.041	0.0037-0.0102	0.0025-0.0031	-	2.75-4.88
		25-26/09/65	0.066	0.027	0.0048-0.0089	0.0015-0.0043	-	2.11-2.99
		26-27/09/65	0.045	0.035	0.0039-0.0078	0.0012-0.0031	-	0.97-5.08
		27-28/09/65	0.041	0.026	0.0038-0.0066	0.0019-0.0032	-	2.47-4.54
		28-29/09/65	0.028	0.018	0.0038-0.0069	0.0017-0.0029	-	1.84-5.16
		31/03-01/04/66	0.030	0.013	0.0001-0.0051	0.0014-0.0103	0.0057	4.1-7.9
		01-02/04/66	0.027	0.015	0.0004-0.0064	0.0027-0.0099	0.0067	5.8-9.1
		02-03/04/66	0.046	0.018	0.0001-0.0061	0.0008-0.0114	0.0071	5.8-10.5
		03-04/04/66	0.065	0.026	0.0001-0.0024	0.0006-0.0111	0.0051	7.8-11.0
		04-05/04/66	0.086	0.036	0.0001-0.0088	0.0006-0.0109	0.0046	8.8-12.1
		มาตรฐาน ⁽¹⁾	0.33	0.12	0.17 ⁽¹⁾	0.30 ⁽²⁾	0.12*	30 ⁽³⁾

มาตรฐาน : ⁽¹⁾ ประกาศคณะกรรมการสิ่งแวดล้อมแห่งชาติ ฉบับที่ 10 (พ.ศ. 2538) (ค.ศ. 1995) และฉบับที่ 24 (พ.ศ. 2547) (ค.ศ. 2004) เรื่องกำหนดมาตรฐานคุณภาพอากาศในบรรยากาศโดยทั่วไป
⁽²⁾ ประกาศคณะกรรมการสิ่งแวดล้อมแห่งชาติ ฉบับที่ 33 (พ.ศ. 2552) (ค.ศ. 2009) เรื่องกำหนดมาตรฐานค่าก๊าซไนโตรเจนไดออกไซด์ในบรรยากาศโดยทั่วไป
⁽³⁾ ประกาศคณะกรรมการสิ่งแวดล้อมแห่งชาติ ฉบับที่ 12 (พ.ศ. 2538) (ค.ศ. 1995) และฉบับที่ 21 (พ.ศ. 2544) (ค.ศ. 2001) เรื่องกำหนดมาตรฐานค่าก๊าซซัลเฟอร์ไดออกไซด์ในบรรยากาศโดยทั่วไป ในเวลา 1 ชั่วโมง
หมายเหตุ : * อ้างอิงวิธีการตรวจวัดตามประกาศกรมควบคุมมลพิษ เรื่องเครื่องวัดหาค่าเฉลี่ยของก๊าซหรือฝุ่นละอองในบรรยากาศโดยทั่วไประบบอื่นหรือวิธีอื่นที่กรมควบคุมมลพิษเห็นชอบ (พ.ศ. 2562) (ค.ศ. 2019)
ช่วงดำเนินการ (ปี 2565) ดำเนินการตรวจวัดโดย บริษัท ยูไนเต็ด แอนนาลิสต์ แอนด์ เอ็นจิเนียริง คอนซัลแตนท์ จำกัด

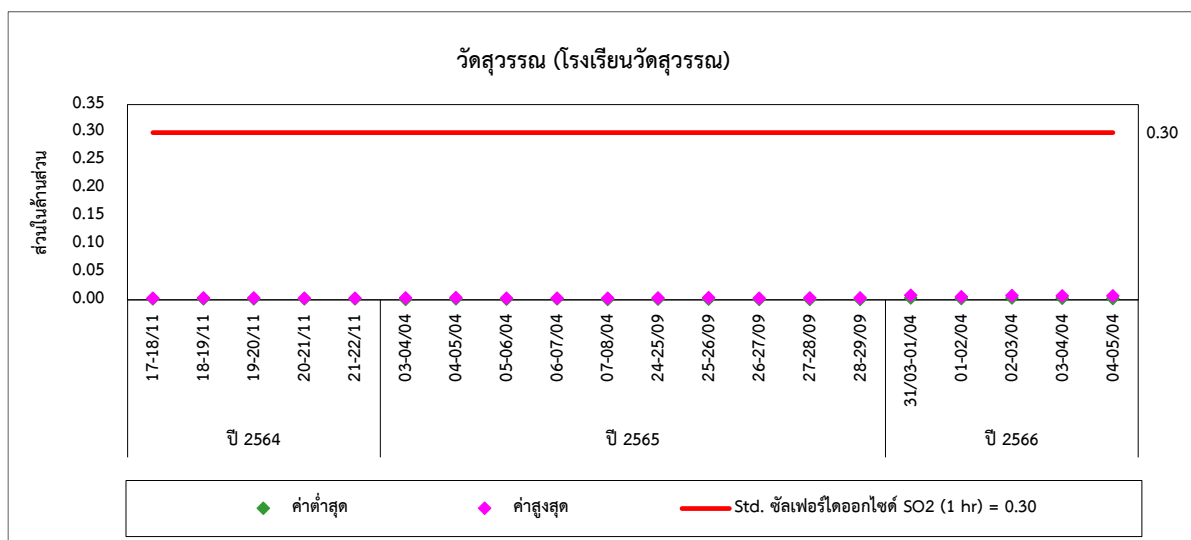
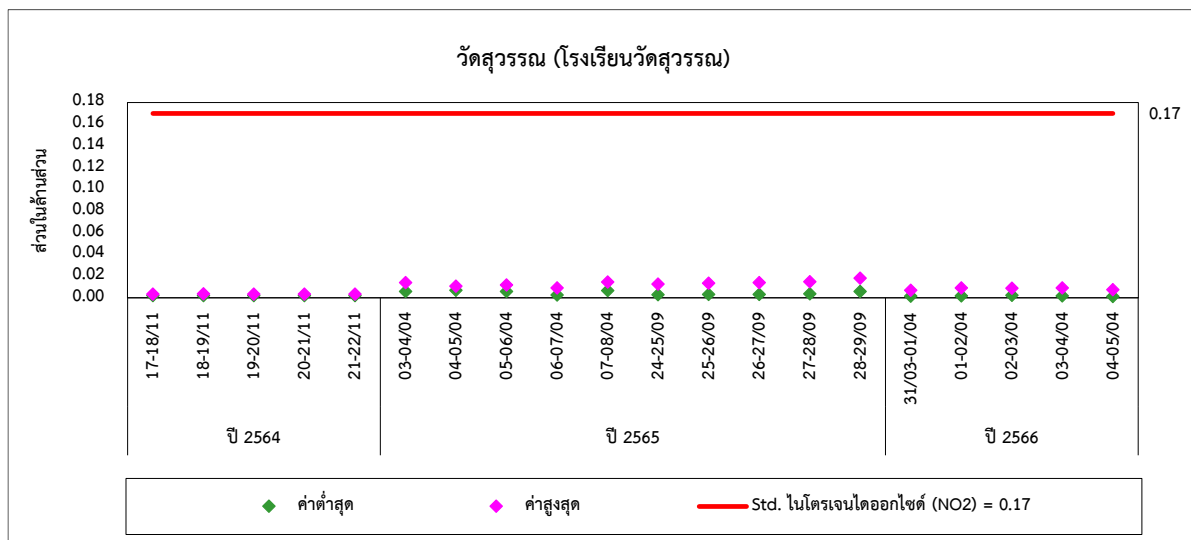
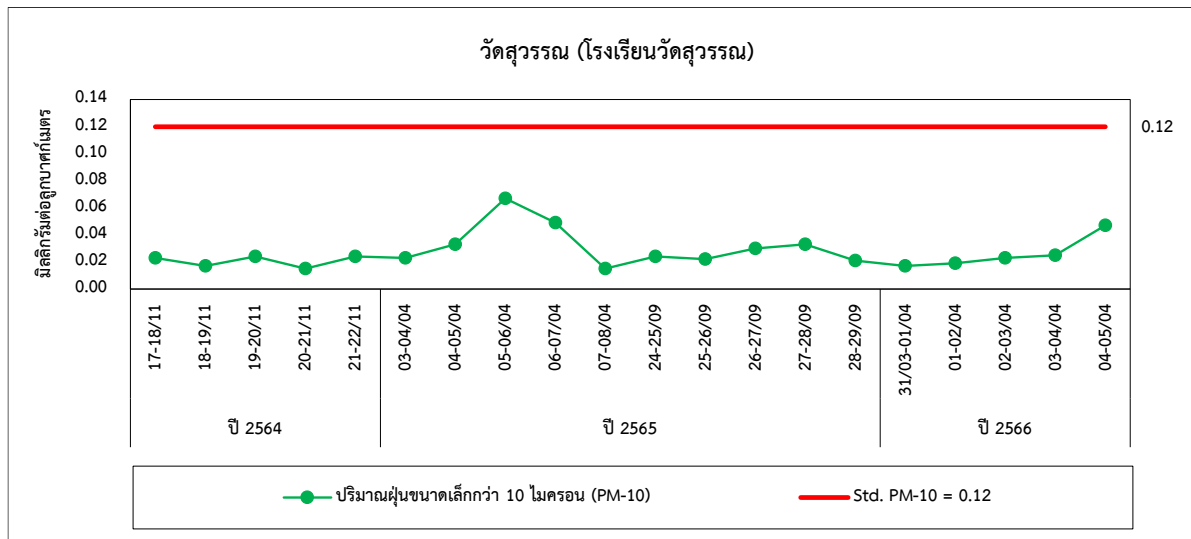
รูปที่ 4.1-1 กราฟเปรียบเทียบผลการตรวจวัดคุณภาพอากาศในบรรยากาศ ระหว่างปี 2564-2566



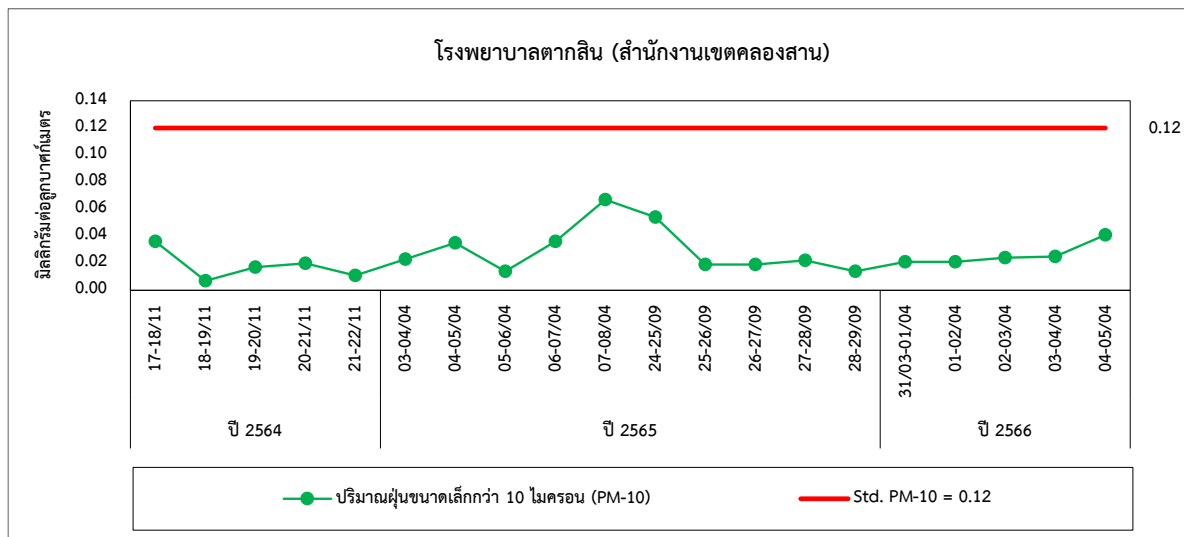
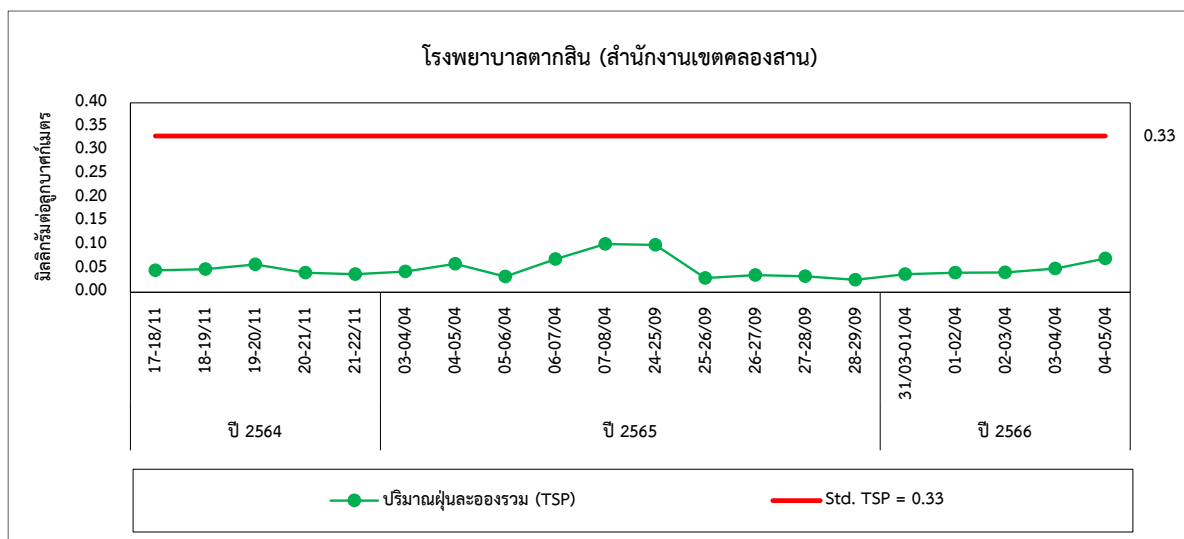
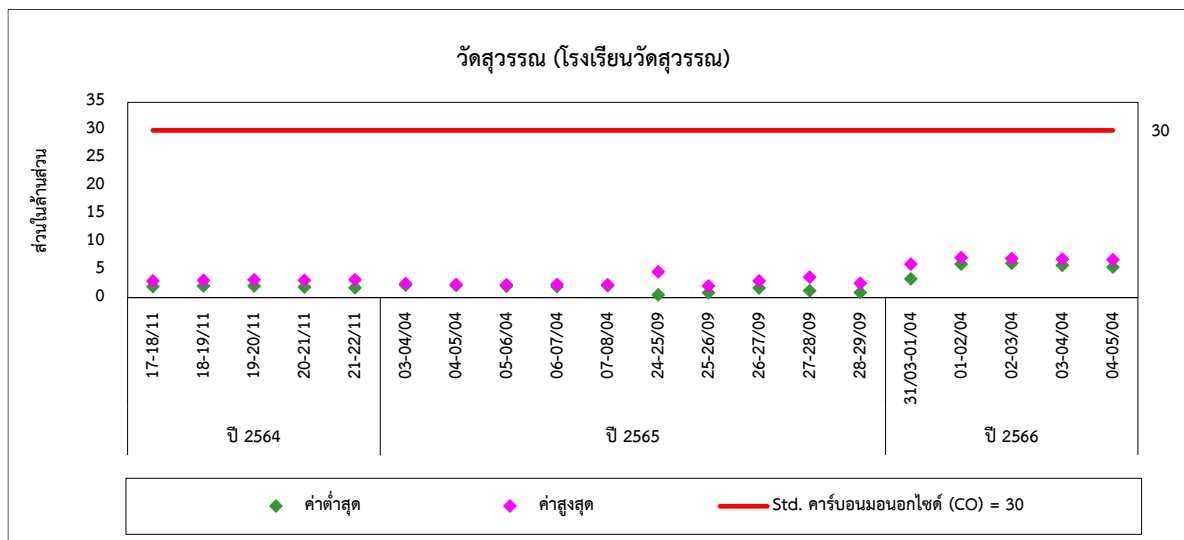
รูปที่ 4.1-1 (ต่อ) กราฟเปรียบเทียบผลการตรวจวัดคุณภาพอากาศในบรรยากาศ ระหว่างปี 2564-2566



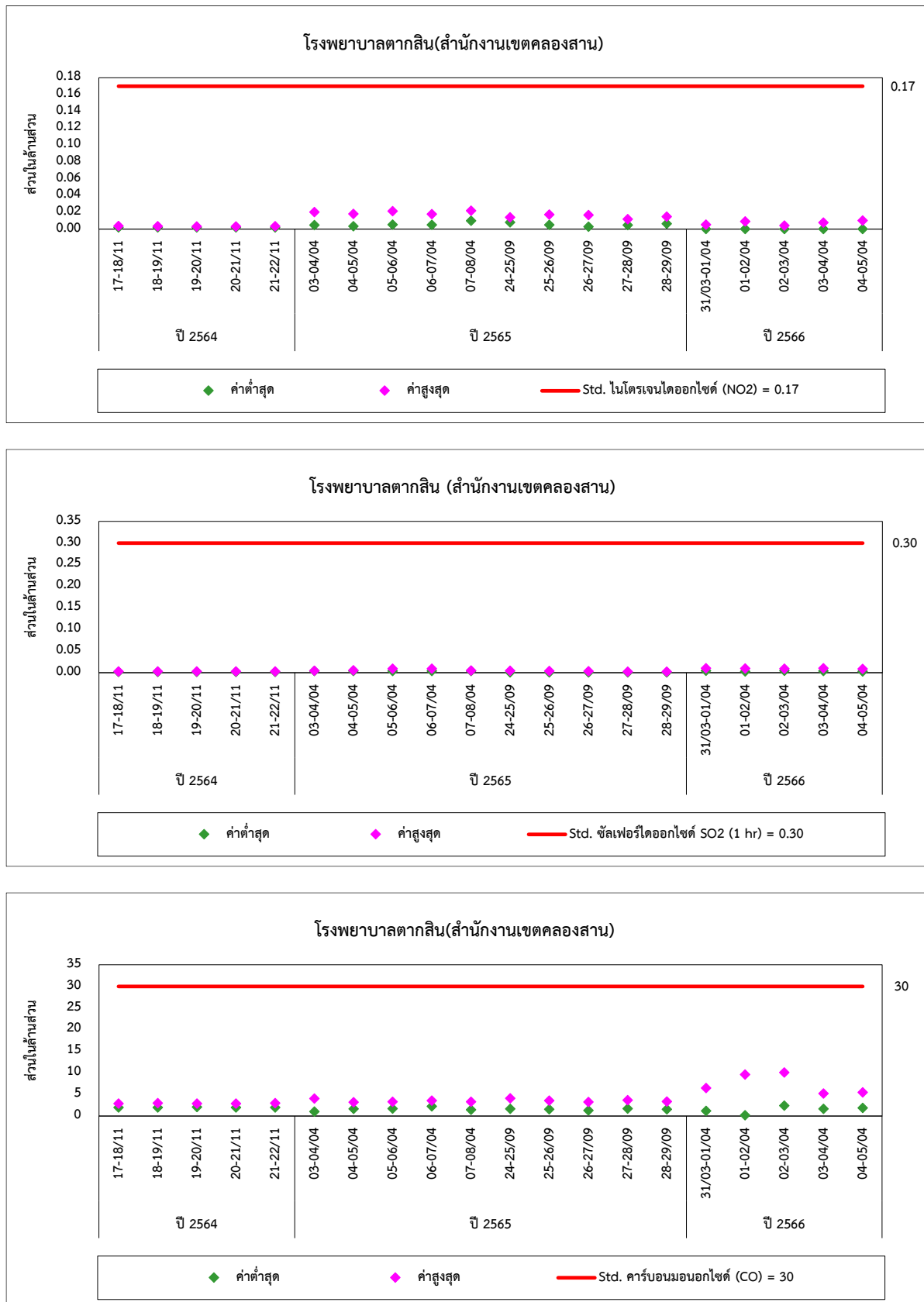
รูปที่ 4.1-1 (ต่อ) กราฟเปรียบเทียบผลการตรวจวัดคุณภาพอากาศในบรรยากาศ ระหว่างปี 2564-2566



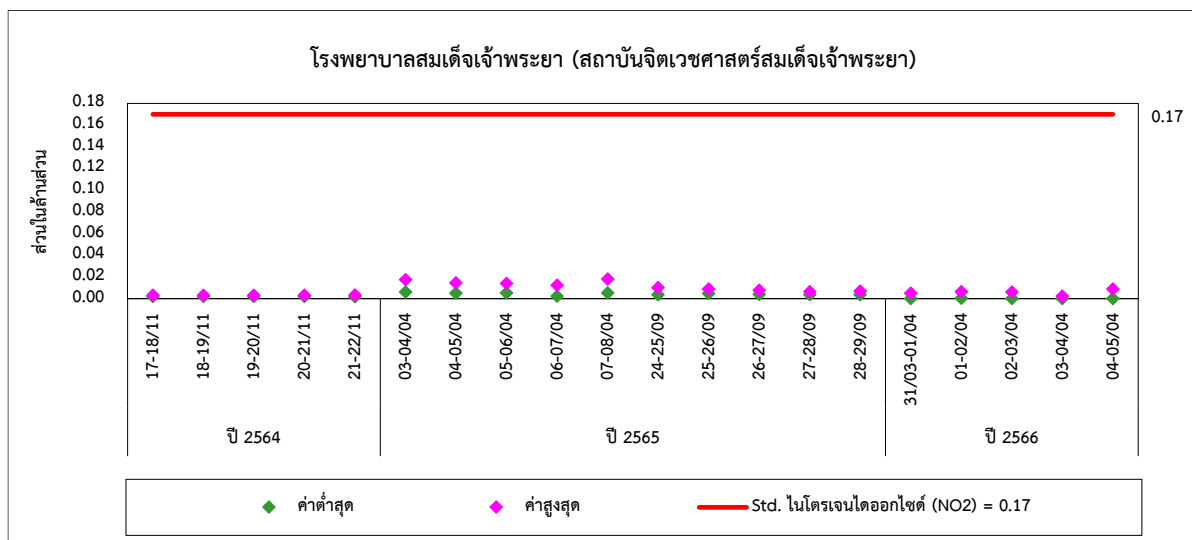
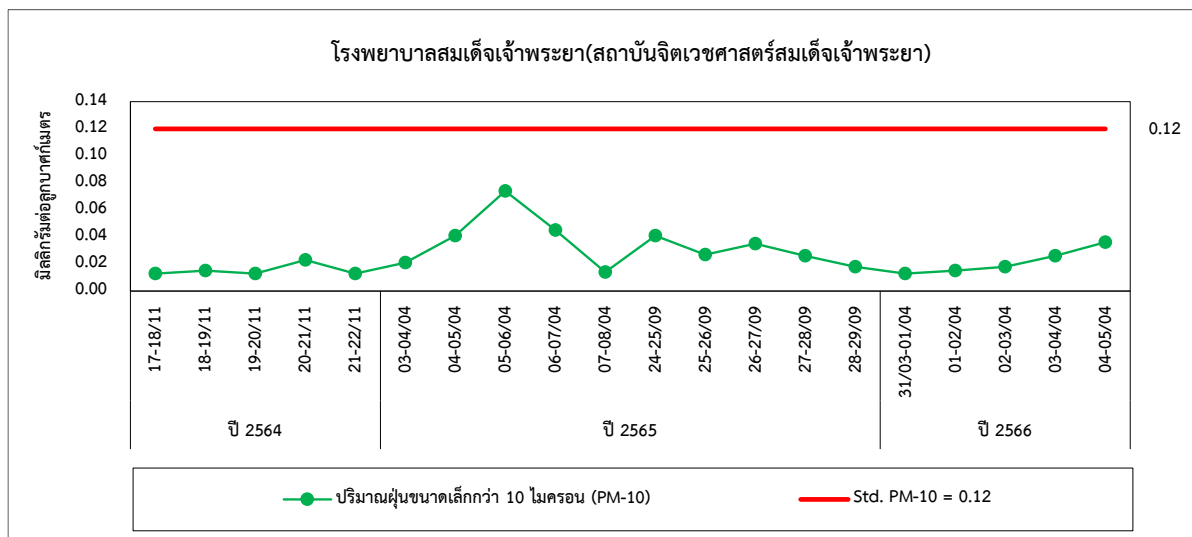
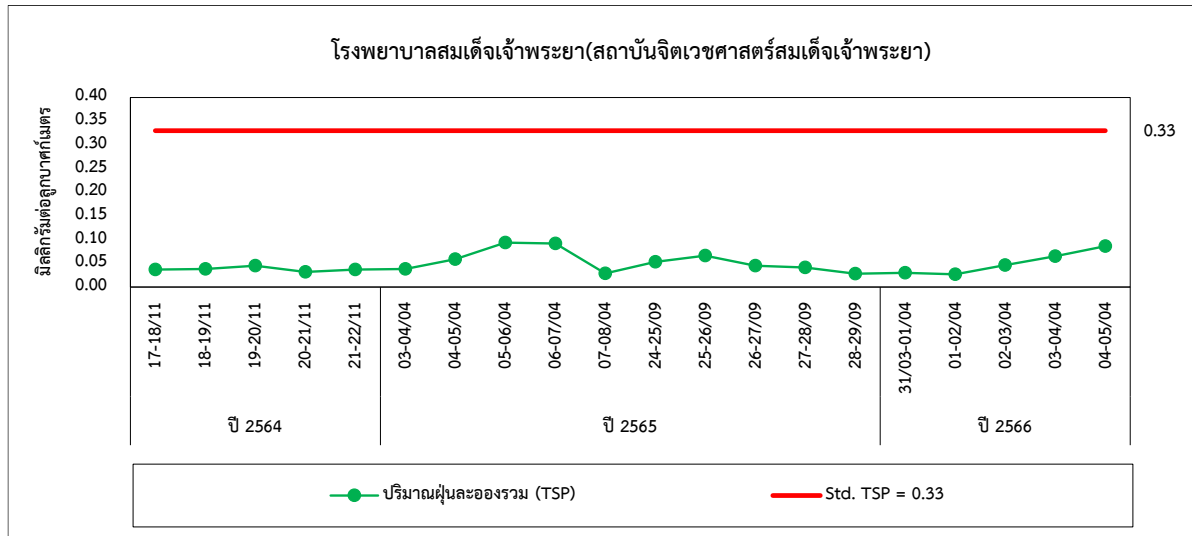
รูปที่ 4.1-1 (ต่อ) กราฟเปรียบเทียบผลการตรวจวัดคุณภาพอากาศในบรรยากาศ ระหว่างปี 2564-2566



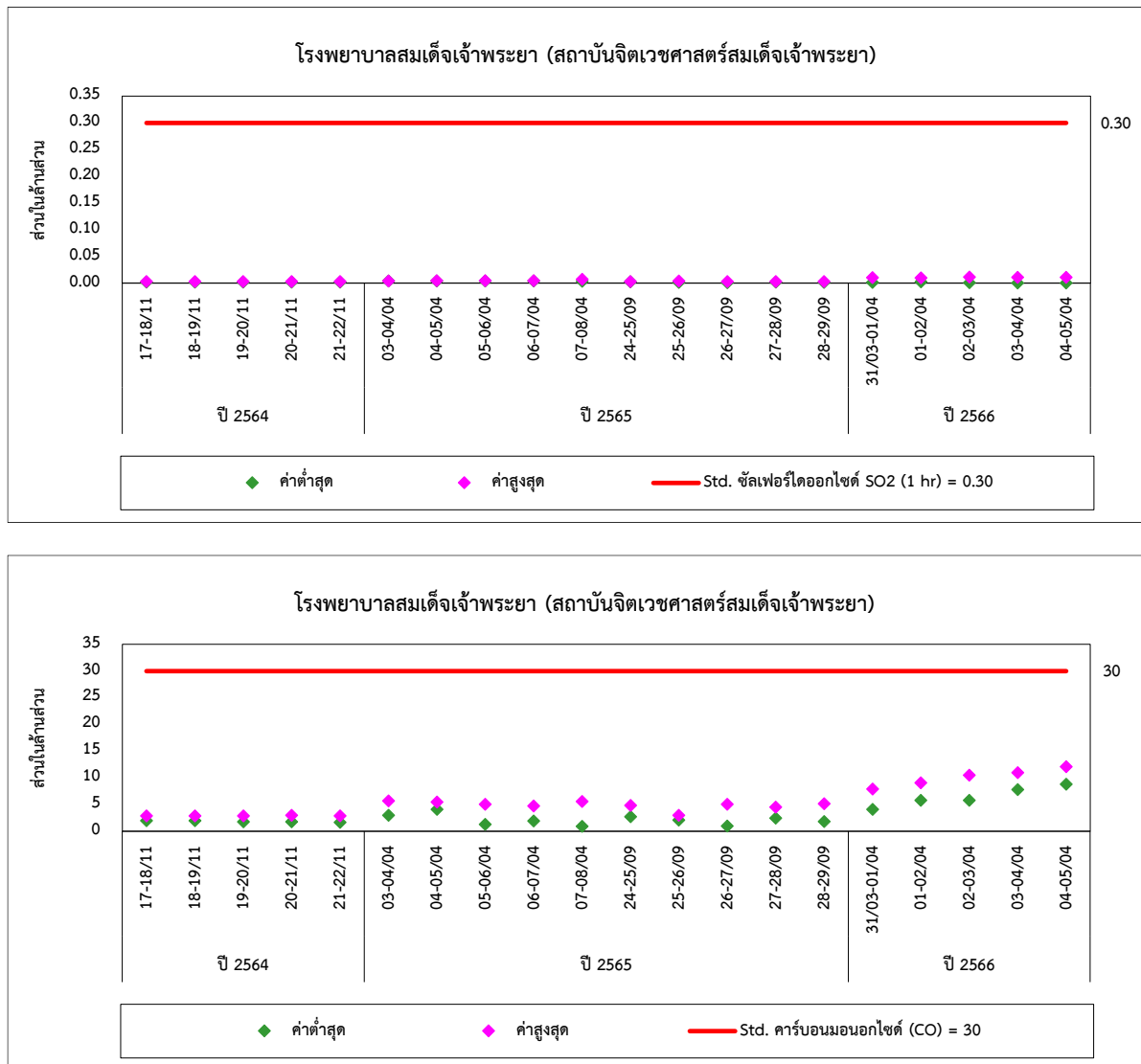
รูปที่ 4.1-1 (ต่อ) กราฟเปรียบเทียบผลการตรวจวัดคุณภาพอากาศในบรรยากาศ ระหว่างปี 2564-2566



รูปที่ 4.1-1 (ต่อ) กราฟเปรียบเทียบผลการตรวจวัดคุณภาพอากาศในบรรยากาศ ระหว่างปี 2564-2566



รูปที่ 4.1-1 (ต่อ) กราฟเปรียบเทียบผลการตรวจวัดคุณภาพอากาศในบรรยากาศ ระหว่างปี 2564-2566



4.2 การเปรียบเทียบผลการตรวจวัดระดับเสียงโดยทั่วไป

การตรวจวัดระดับเสียงโดยทั่วไป จำนวน 4 ตำแหน่งตรวจวัด ได้แก่ บริเวณชุมชนซอยราษฎร์ร่วมเจริญ (VILLA SATHORN CONDOMINIUM), วัดสุพรรณ (โรงเรียนวัดสุพรรณ), โรงพยาบาลตากสิน (สำนักงานเขตคลองสาน) และโรงพยาบาลสมเด็จพระเจ้าพระยา (สถาบันจิตเวชศาสตร์สมเด็จพระเจ้าพระยา) โดยทำการตรวจวัด 5 วันต่อเนื่อง ผลการตรวจวัดในช่วงดำเนินการ พบว่า ค่าระดับเสียงเฉลี่ย 24 ชั่วโมง ($L_{eq} 24 \text{ hr}$) และระดับเสียงสูงสุด (L_{max}) มีค่าเป็นไปตามเกณฑ์มาตรฐานตามประกาศคณะกรรมการสิ่งแวดล้อมแห่งชาติ ฉบับที่ 15 (พ.ศ. 2540) เรื่องกำหนดมาตรฐานระดับเสียงโดยทั่วไป และเมื่อเปรียบเทียบผลการตรวจวัดในช่วงที่ผ่านมา (ปี 2564-2566) พบว่า ระดับเสียงมีแนวโน้มค่อนข้างคงที่ โดยมีการเปลี่ยนแปลงขึ้น-ลง บ้างเล็กน้อย ขึ้นกับสภาพแวดล้อมในช่วงที่ตรวจวัด รายละเอียดแสดงดังตารางที่ 4.2-1 และกราฟเปรียบเทียบแสดงดังรูปที่ 4.2-1

ตารางที่ 4.2-1 เปรียบเทียบผลการตรวจวัดระดับเสียงโดยทั่วไป ระหว่างปี 2564-2566

อันดับ	ตำแหน่งตรวจวัด	วันที่ตรวจวัด	ผลการตรวจวัด (dB(A))			
			Leq 24 hr	Lmax	Ldn	L ₉₀
1.	ชุมชนซอยราษฎร์ร่วมเจริญ (Villa Sathorn Condominium)	17-18/11/64	64.4	88.1	69.5	56.5-61.1
		18-19/11/64	68.8	99.0	74.6	55.3-68.5
		19-20/11/64	69.3	89.2	75.3	56.3-69.2
		20-21/11/64	68.8	91.2	74.4	55.3-67.5
		21-22/11/64	65.3	93.2	70.7	49.1-64.2
		03-04/04/65	30.1	85.0	66.7	52.1-59.3
		04-05/04/65	61.1	87.5	67.6	50.1-59.2
		05-06/04/65	60.6	83.3	67.2	52.1-59.8
		06-07/04/65	60.2	88.1	66.4	51.1-59.4
		07-08/04/65	61.4	85.7	68.6	52.8-60.0
		24-25/09/65	61.2	85.2	67.0	49.9-58.9
		25-26/09/65	61.4	85.3	67.0	49.3-59.1
		26-27/09/65	61.3	86.6	66.7	50.4-60.0
		27-28/09/65	61.1	86.6	66.8	50.6-59.6
		28-29/09/65	61.5	85.3	67.4	49.2-59.4
		31/03-01/04/66	66.5	89.3	72.5	58.4-65.3
		01-02/04/66	66.0	86.8	71.8	57.4-65.4
		02-03/04/66	65.6	87.7	71.2	55.6-64.4
		03-04/04/66	66.0	87.4	72.0	56.2-65.1
		04-05/04/66	62.3	82.2	70.0	54.1-59.0
2.	วัดสุวรรณ (โรงเรียนวัดสุวรรณ)	17-18/11/64	62.8	82.1	69.2	55.2-61.7
		18-19/11/64	59.9	90.1	65.0	51.6-59.0
		19-20/11/64	62.2	91.8	64.6	51.6-60.1
		20-21/11/64	61.9	98.1	68.8	52.3-63.0
		21-22/11/64	62.0	99.4	65.7	53.8-67.6
		03-04/04/65	57.5	86.3	62.7	48.1-54.3
		04-05/04/65	54.5	79.1	61.5	47.6-52.6
		05-06/04/65	57.4	82.9	62.7	48.1-54.6
		06-07/04/65	54.7	78.5	62.3	47.6-53.8
		07-08/04/65	59.3	83.1	65.1	48.5-55.8
มาตรฐาน ⁽¹⁾			70	115	-	-

มาตรฐาน : ⁽¹⁾ ประกาศคณะกรรมการสิ่งแวดล้อมแห่งชาติ ฉบับที่ 15 (พ.ศ. 2540) (ค.ศ. 1997) เรื่องกำหนดมาตรฐานระดับเสียงโดยทั่วไป

หมายเหตุ : ช่วงดำเนินการ (ปี 2565) ดำเนินการตรวจวัดโดย บริษัท ยูไนเต็ด แอนนาลิสต์ แอนด์ เอ็นจิเนียริง คอนซัลแตนท์ จำกัด

ตารางที่ 4.2-1 (ต่อ) เปรียบเทียบผลการตรวจวัดระดับเสียงโดยทั่วไป ระหว่างปี 2564-2566

อันดับ	ตำแหน่งตรวจวัด	วันที่ตรวจวัด	ผลการตรวจวัด (dB(A))			
			Leq 24 hr	Lmax	Ldn	L ₉₀
2.	วัดสุวรรณ (โรงเรียนวัดสุวรรณ) (ต่อ)	24-25/09/65	57.4	81.5	62.0	46.2-54.6
		25-26/09/65	56.2	76.7	62.4	49.1-55.0
		26-27/09/65	57.1	79.4	63.0	46.3-55.5
		27-28/09/65	55.5	78.5	62.5	45.7-54.3
		28-29/09/65	56.8	78.8	63.0	45.5-54.4
		31/03-01/04/66	58.3	88.4	60.8	49.4-57.8
		01-02/04/66	56.7	89.1	60.4	49.3-54.4
		02-03/04/66	55.1	91.1	59.9	47.0-55.1
		03-04/04/66	56.9	96.7	60.0	48.8-54.7
		04-05/04/66	57.1	90.3	60.7	49.2-57.7
3.	โรงพยาบาลตากสิน (สำนักงานเขตคลองสาน)	17-18/11/64	56.6	77.5	61.7	51.3-55.3
		18-19/11/64	57.4	86.7	61.8	45.9-55.3
		19-20/11/64	59.3	95.9	63.2	50.7-55.3
		20-21/11/64	54.1	70.0	59.7	52.1-53.8
		21-22/11/64	55.6	70.1	60.2	44.8-54.6
		03-04/04/65	53.8	70.9	60.2	49.4-51.4
		04-05/04/65	60.1	88.7	67.5	50.7-60.5
		05-06/04/65	55.8	78.6	61.7	51.5-53.7
		06-07/04/65	57.2	73.9	64.5	51.8-61.0
		07-08/04/65	59.7	74.7	65.1	53.9-61.8
		24-25/09/65	57.2	75.8	63.0	49.7-54.1
		25-26/09/65	59.3	82.9	65.6	50.9-58.7
		26-27/09/65	58.4	80.2	63.6	49.4-56.0
		27-28/09/65	58.9	78.2	64.8	51.2-58.4
		28-29/09/65	60.1	75.6	65.2	52.8-59.9
		31/03-01/04/66	57.7	85.4	61.5	43.1-61.6
		01-02/04/66	55.8	83.7	61.4	42.3-52.4
		02-03/04/66	56.2	79.2	61.0	41.7-55.3
		03-04/04/66	55.2	71.5	61.1	49.1-54.6
		04-05/04/66	56.1	83.2	62.9	48.6-55.3
มาตรฐาน ⁽¹⁾			70	115	-	-

มาตรฐาน : ⁽¹⁾ ประกาศคณะกรรมการสิ่งแวดล้อมแห่งชาติ ฉบับที่ 15 (พ.ศ. 2540) (ค.ศ. 1997) เรื่องกำหนดมาตรฐานระดับเสียงโดยทั่วไป

หมายเหตุ : ช่วงดำเนินการ (ปี 2565) ดำเนินการตรวจวัดโดย บริษัท ยูไนเต็ท แอนนาลิสต์ แอนด์ เอ็นจิเนียริง คอนซัลแตนท์ จำกัด

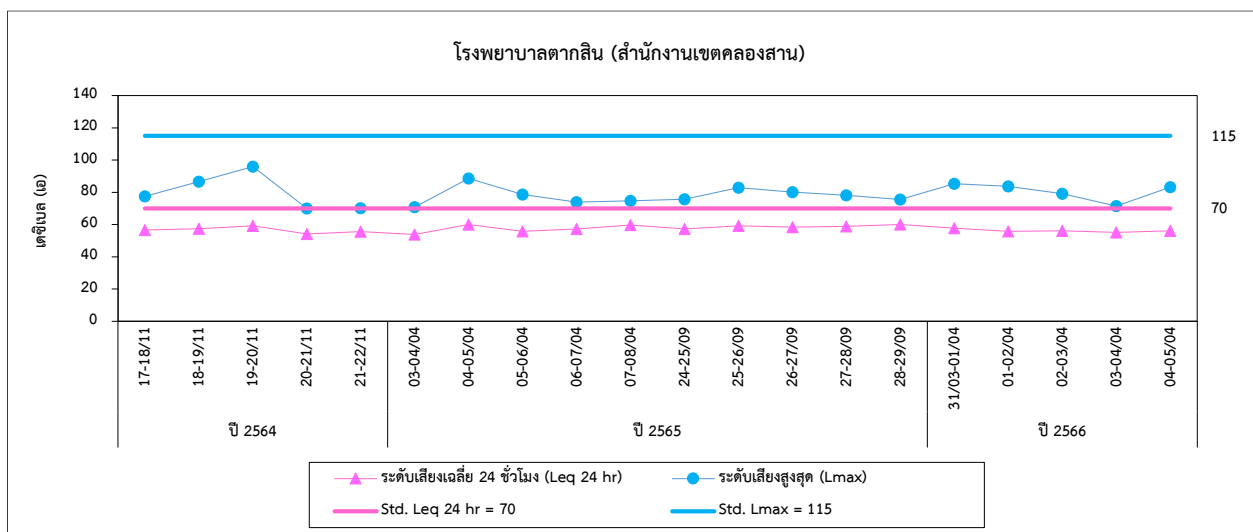
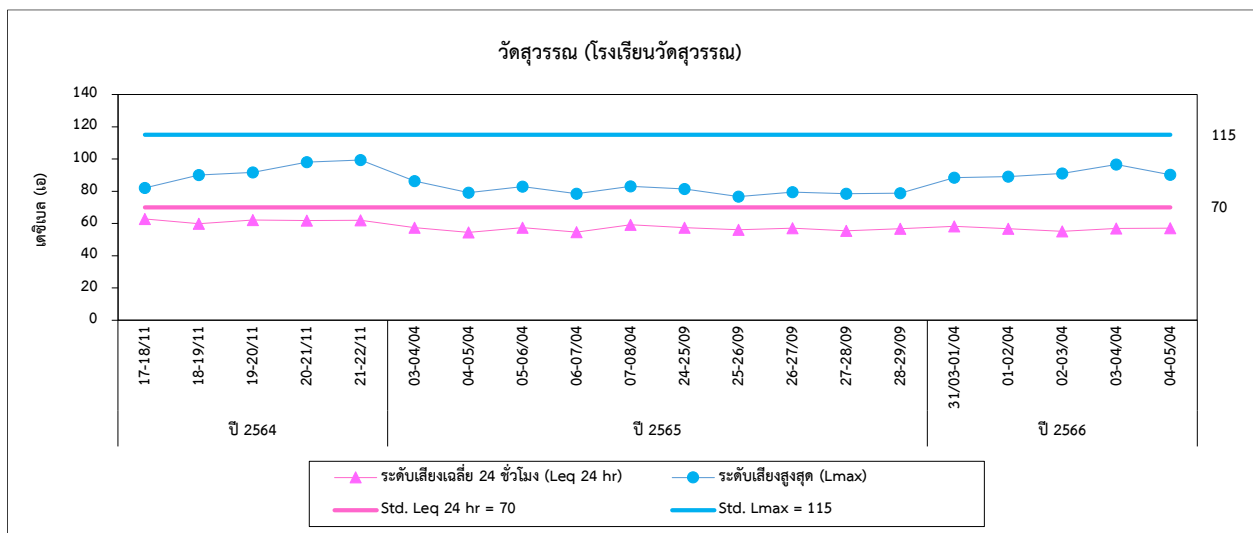
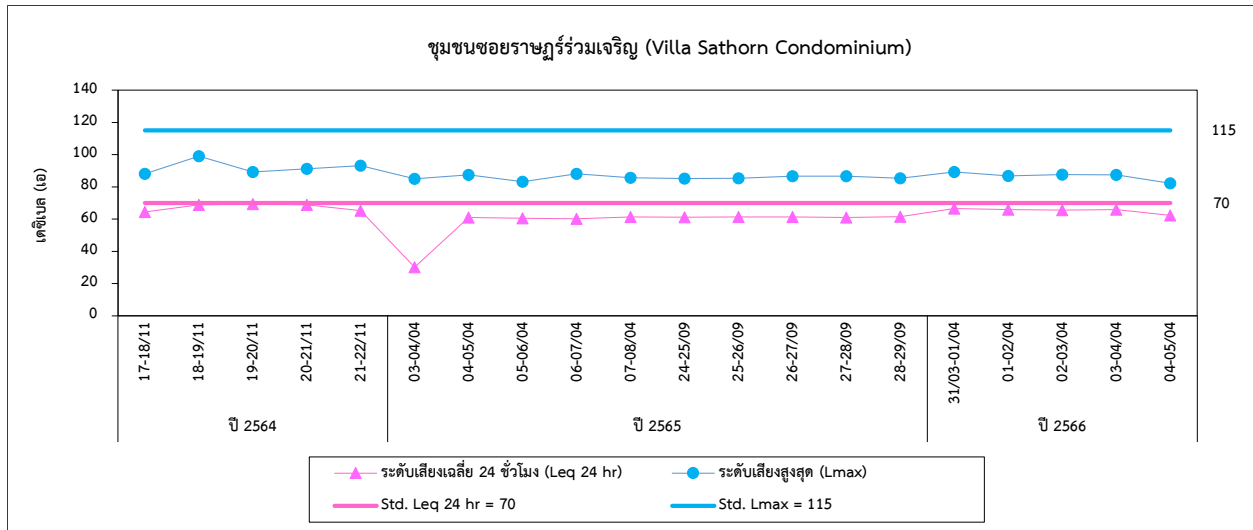
ตารางที่ 4.2-1 (ต่อ) เปรียบเทียบผลการตรวจวัดระดับเสียงโดยทั่วไป ระหว่างปี 2564-2566

อันดับ	ตำแหน่งตรวจวัด	วันที่ตรวจวัด	ผลการตรวจวัด (dB(A))			
			Leq 24 hr	Lmax	Ldn	L ₉₀
4.	โรงพยาบาลสมเด็จพระเจ้าพระยา (สถาบันจิตเวชศาสตร์สมเด็จ เจ้าพระยา)	17-18/11/64	56.1	84.9	61.8	45.4-54.9
		18-19/11/64	58.1	86.7	61.8	46.5-55.4
		19-20/11/64	58.3	91.4	62.7	46.9-54.8
		20-21/11/64	58.1	91.7	62.9	49.1-54.8
		21-22/11/64	57.2	86.3	61.6	46.6-54.8
		03-04/04/65	60.9	86.8	67.0	52.1-55.9
		04-05/04/65	57.9	88.2	65.1	41.0-56.0
		05-06/04/65	62.5	88.6	68.5	53.2-60.7
		06-07/04/65	57.2	84.3	64.7	42.6-55.2
		07-08/04/65	57.4	94.6	61.2	49.4-57.5
		24-25/09/65	60.5	87.4	66.0	47.4-55.5
		25-26/09/65	58.5	86.9	65.0	40.1-56.7
		26-27/09/65	61.2	84.7	66.6	47.2-57.5
		27-28/09/65	58.3	92.5	64.7	41.3-56.3
		28-29/09/65	58.1	77.4	62.8	44.1-56.2
		31/03-01/04/66	59.2	84.5	65.4	53.2-57.9
		01-02/04/66	60.5	82.6	67.1	53.5-57.8
		02-03/04/66	59.9	83.0	64.5	53.4-58.6
		03-04/04/66	60.2	83.8	67.1	55.0-57.6
		04-05/04/66	59.6	84.8	65.4	53.4-59.0
มาตรฐาน ⁽¹⁾			70	115	-	-

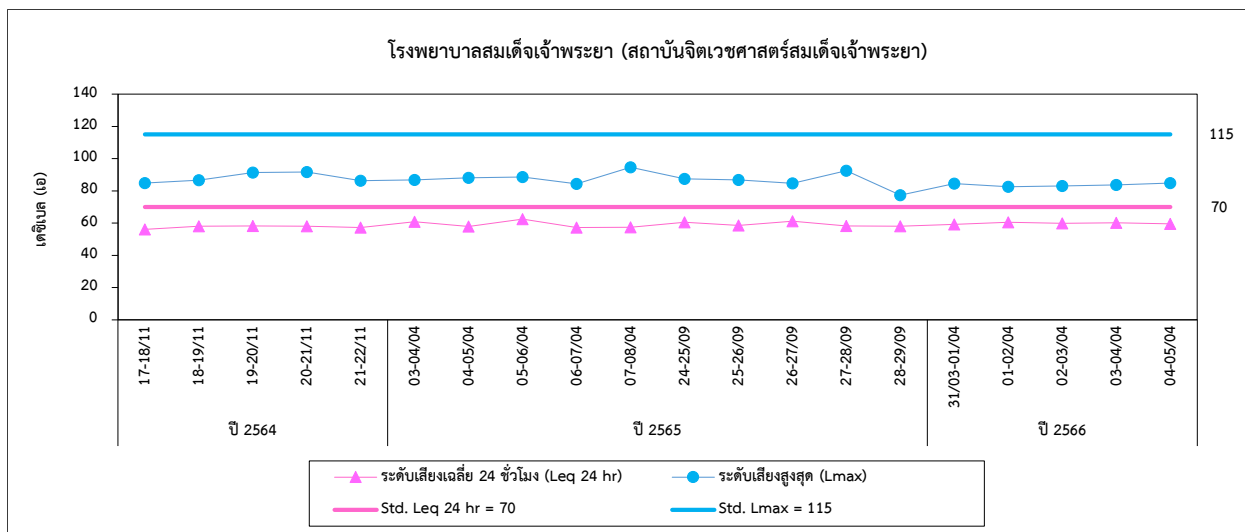
มาตรฐาน : ⁽¹⁾ ประกาศคณะกรรมการสิ่งแวดล้อมแห่งชาติ ฉบับที่ 15 (พ.ศ. 2540) (ค.ศ. 1997) เรื่องกำหนดมาตรฐานระดับเสียงโดยทั่วไป

หมายเหตุ : ช่วงดำเนินการ (ปี 2565) ดำเนินการตรวจวัดโดย บริษัท ยูโนเด็ค แอนนาลิสต์ แอนด์ เอ็นจิเนียริง คอนซัลแตนท์ จำกัด

รูปที่ 4.2-1 กราฟเปรียบเทียบผลการตรวจวัดระดับเสียงโดยทั่วไป ระหว่างปี 2564-2566



รูปที่ 4.2-1 (ต่อ) กราฟเปรียบเทียบผลการตรวจวัดระดับเสียงโดยทั่วไป ระหว่างปี 2564-2566



4.3 การเปรียบเทียบผลการตรวจวัดความสั่นสะเทือน

จากการตรวจวัดความสั่นสะเทือน จำนวน 4 สถานี ได้แก่ บริเวณชุมชนซอยราษฎร์ร่วมเจริญ (VILLA SATHORN CONDOMINIUM), วัดสุวรรณ (โรงเรียนวัดสุวรรณ), โรงพยาบาลตากสิน (สำนักงานเขตคลองสาน) และโรงพยาบาลสมเด็จพระเจ้าพระยา (สถาบันจิตเวชศาสตร์สมเด็จพระเจ้าพระยา) ผลการตรวจวัด พบว่า ค่าความเร็วอนุภาคสูงสุดอยู่ในเกณฑ์มาตรฐานตามประกาศคณะกรรมการสิ่งแวดล้อมแห่งชาติ ฉบับที่ 37 (พ.ศ. 2553) เรื่อง กำหนดมาตรฐานความสั่นสะเทือนเพื่อป้องกันผลกระทบต่ออาคาร (เทียบกับความสั่นสะเทือนกรณี 1 จุดตรวจวัดบริเวณฐานราก หรือชั้นล่างของอาคาร) ซึ่งความสั่นสะเทือนที่ตรวจวัดได้อยู่ในระดับที่ไม่ส่งผลกระทบต่อโครงสร้างอาคาร การเปรียบเทียบผลการตรวจวัดดังตารางที่ 4.3-1 และกราฟเปรียบเทียบแสดงดังรูปที่ 4.3-1

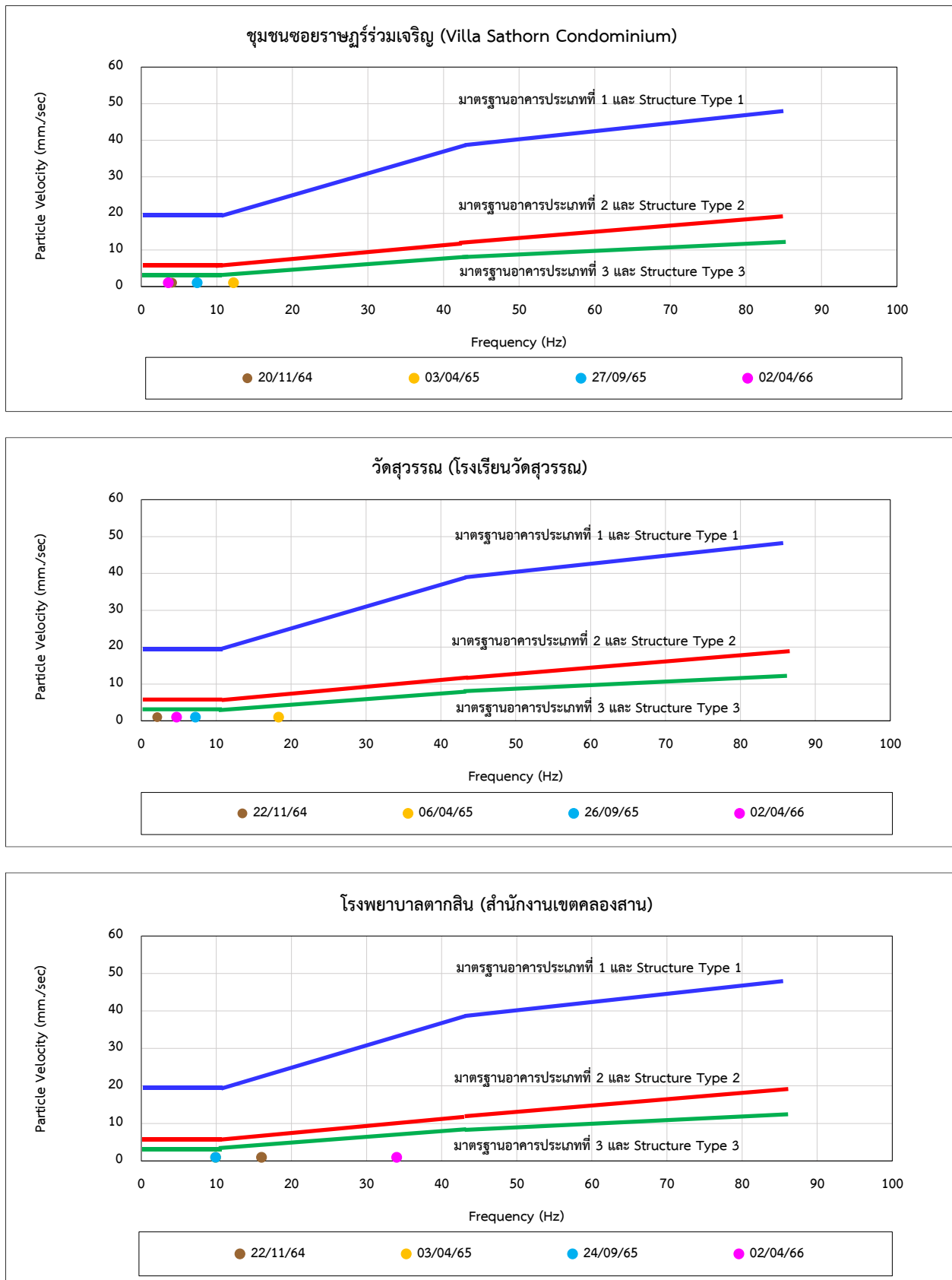
ตารางที่ 4.3-1 เปรียบเทียบผลการตรวจวัดความสั่นสะเทือน ระหว่างปี 2564-2566

ตำแหน่งการตรวจวัด	วันที่ตรวจวัด	ผลการตรวจวัด ^{1/}					มาตรฐาน ⁽¹⁾		
		วันที่	เวลา (น.)	Trigger	PPV (mm/s)	Frequency (Hz)	อาคารประเภทที่ 1	อาคารประเภทที่ 2	อาคารประเภทที่ 3
1. ชุมชนซอยราษฎร์ร่วมเจริญ (Villa Sathorn Condominium)	17-22/11/64	20/11/64	20.57	VERT	1.28	4.1	20.00	5.00	3.00
	03-08/04/65	03/04/65	20.20	VERT	0.780	12.2	21.10	5.55	3.28
	26-28/09/65	27/09/65	13.33	VERT	0.449	7.4	20.00	5.00	3.00
	31/03-05/04/66	02/04/66	23.34	VERT	1.06	3.6	20.00	5.00	3.00
2. วัดสุพรรณ (โรงเรียนวัดสุพรรณ)	17-22/11/64	22/11/64	13.51	LONG	0.954	2.1	20.00	5.00	3.00
	03-08/04/65	06/04/65	12.38	LONG	0.457	18.3	24.15	7.08	4.038
	26-28/09/65	26/09/65	21.19	VERT	0.693	7.2	20.00	5.00	3.00
	31/03-05/04/66	02/04/66	20.19	VERT	1.05	4.7	20.00	5.00	3.00
3. โรงพยาบาลตากสิน (สำนักงานเขตคลองสาน)	17-22/11/64	22/11/64	17.39	VERT	0.694	16	23.00	6.50	3.75
	03-08/04/65	03/04/65	10.51	VERT	1.710	9.9	20.00	5.00	3.00
	26-28/09/65	24/09/65	13.42	LONG	1.190	9.9	20.00	5.00	3.00
	31/03-05/04/66	02/04/66	10.30	TRAN	5.28	34	32.00	11.00	6.00
4. โรงพยาบาลสมเด็จพระเจ้าพี่นางเธอฯ (สถาบันจิตเวชศาสตร์สมเด็จพระเจ้าพี่นางเธอฯ)	17-22/11/64	20/11/64	17.10	LONG	0.985	<1.0	20.00	5.00	3.00
	03-08/04/65	04/04/65	10.04	LONG	1.320	7.8	20.00	5.00	3.00
	26-28/09/65	27/09/65	16.00	VERT	0.496	10.5	20.25	5.13	3.06
	31/03-05/04/66	04/04/66	11.17	TRAN	1.49	>100	50	20	10

มาตรฐาน : ⁽¹⁾ ประกาศคณะกรรมการสิ่งแวดล้อมแห่งชาติ ฉบับที่ 37 (พ.ศ. 2553) (2010) เรื่องกำหนดมาตรฐานความสั่นสะเทือนเพื่อป้องกันผลกระทบต่ออาคาร (เทียบความสั่นสะเทือนกรณี 1 จุดตรวจวัดบริเวณฐานรากหรือชั้นล่างของอาคาร)

หมายเหตุ : ^{/1} เป็นเหตุการณ์ที่มีค่า Peak Vector Sum สูงสุดในช่วงวันที่ตรวจวัด
ผลการตรวจวัด ปี พ.ศ. 2565 ดำเนินการตรวจวัดโดย บริษัท ยูโนเด็ค แอนนาลิสต์ เอ็นจิเนียริง คอนซัลแตนท์ จำกัด

รูปที่ 4.3-1 กราฟเปรียบเทียบผลการตรวจวัดความสั่นสะเทือน ระหว่างปี 2564-2566



รูปที่ 4.3-1 (ต่อ) กราฟเปรียบเทียบผลการตรวจวัดความสั่นสะเทือน ระหว่างปี 2564-2566

